

**Анализ работы педагога-психолога Комовой О.И.
по психолого-педагогическому сопровождению образовательного процесса в МБОУ
Вешкаймском лицее имени Б.П. Зиновьева при УлГТУ
за 2022-2023 учебный год**

Цель психолого-педагогического сопровождения образовательного процесса в учебном году: создание благоприятных условий для обеспечения образовательного процесса – профессиональное (психологическое, психолого-педагогическое, социальное) обеспечение, направленное на сохранение и укрепление здоровья обучающихся, снижение рисков их дезадаптации, негативной социализации, реализацию заложенных в соответствующем этапе онтогенеза возможностей развития творческой индивидуальности (в соответствии с Концепцией развития психологической службы в системе образования в Российской Федерации на период до 2025 года).

Для реализации основной цели деятельность педагога-психолога лицея строилась на решении следующих **задач:**

1. Психологическое сопровождение реализации основной образовательной программы:
 - участие в создании развивающей безопасной образовательной среды;
 - проведение мониторинга эффективности внедряемых программ и технологий обучения;
 - экспертиза программ обучения в части определения их соответствия возрастным и психофизическим особенностям, склонностям, способностям, интересам и потребностям обучающихся.
2. Участие в проектировании и реализации программ, входящих в состав ООП (начального, среднего, основного) общего образования:
 - развитие универсальных учебных действий;
 - воспитание и социализация обучающихся (в том числе программы духовно-нравственного развития; программы формирования культуры здорового и безопасного образа жизни; профессионального самоопределения обучающихся);
 - коррекционная работа.
3. Повышение психологической компетентности участников образовательного процесса (администрации, педагогов, родителей (законных представителей), обучающихся): психологическое просвещение и консультирование родителей (законных представителей) обучающихся по проблемам обучения, воспитания, развития.
4. Организация и участие в мероприятиях по профилактике и коррекции отклоняющегося поведения обучающихся с учетом возрастных и индивидуальных особенностей; социального сиротства, ксенофобии, экстремизма, межэтнических конфликтов.
5. Психологическая профилактика школьной тревожности и личностных расстройств; эмоционального выгорания – личностных и профессиональных деформаций педагогов общеобразовательной организации.
6. Взаимодействие с педагогическим коллективом/классными руководителями, администрацией, психолого-педагогическим консилиумом, психолого-педагогическим консилиумом, советом профилактики, с образовательными организациями, учреждениями и организациями здравоохранения и социальной защиты населения по созданию условий для сохранения и укрепления психологического и психического здоровья обучающихся, оказание им психологической поддержки, содействие в трудных жизненных ситуациях.

Основными функциями реализации целей психолого-педагогического сопровождения являлись:

- ✓ информационная;
- ✓ направляющая;
- ✓ развивающая.

В течение учебного года проводилась индивидуальная и групповая работа с обучающимися, педагогами и родителями на разных уровнях: на уровне одного класса, на уровне параллели классов и на уровне лицея. Формами сопровождения психолого-педагогического процесса стали диагностика, коррекционно-развивающая работа с обучающимися, профилактика здорового образа жизни, просвещение, индивидуальное консультирование обучающихся, родителей и педагогов.

➤ **Диагностика.**

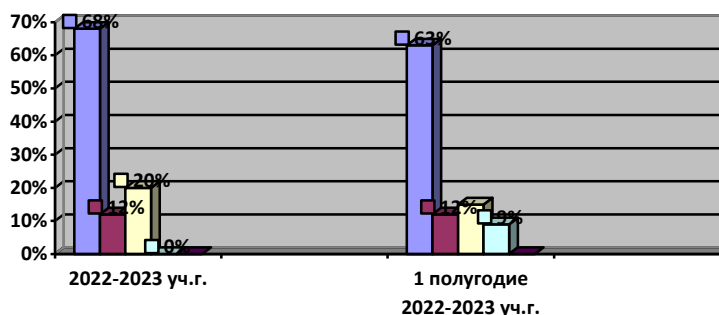
Диагностика эмоционально-психологических состояний обучающихся в период школьной адаптации на этапах – 1, 5, 10 классы:

Уровень адаптации в 1-х классах по общей сумме баллов для каждого ученика по всем аспектам.

Количественные показатели:

		Уровни				
Классы	Школьная дезадаптация	Низкий	Средний	Выше среднего	Высокий	
1 «А» 21 ч.	-	-	3 ч., 10%	2 ч., 10%	16 ч., 70%	
1 «Б» 22 ч.	-	-	5 ч., 27%	3 ч., 5%	14 ч., 59%	
1 «В» 23 ч.	-	-	5 ч., 9%	3 ч., 23%	15 ч., 59%	
Итого: 66 чел.	-	-	<u>13 ч., 20%</u>	<u>8 ч., 12%</u>	<u>45 ч., 68%</u>	
I полугодие 2022- 2023 уч.г.	65 чел	-	<u>6 ч., 9%</u>	<u>10 ч., 15%</u>	<u>41 ч., 63%</u>	

□



Качественные показатели:

Выводы:

Сокращения в тексте: ШМ – школьная мотивация, НУ – низкий уровень, СУ – средний уровень, ВСУ – выше среднего уровня, ВУ – высокий уровень.

- 1) преобладающий уровень школьной мотивации - высокий (45 ч. – 68%, по сравнению с итогами 1 полугодия 2022-2023 уч.года, увеличение количества обучающихся на 5%). Дети отличаются высокими познавательными мотивами, стремлением наиболее успешно выполнять все предъявляемые школой требования. Они четко следуют всем указаниям учителя, добросовестны и ответственны, огорчаются, если получают неудовлетворительные оценки или замечания педагога.
- 2) Равное количество обучающихся (в сравнении с итогами 1 полугодия 2022-2023 уч.г.) по 12% имеют хорошую школьную мотивацию, что соответствует уровню школьной мотивации – выше

среднего. Эти ребята успешно справляются с учебной деятельностью. В рисунках на школьную тему они изображают учебные ситуации.

- 3) 20% обучающихся имеют средний уровень школьной мотивации (по сравнению с итогами 1 полугодия 2022-2023 уч.года, за счет перехода с низкого уровня на средний произошло увеличение на 14%). У данных обучающихся положительное отношение к лицу, но лицей больше привлекает внеучебной стороной, игровой стороной, дети достаточно благополучно чувствуют себя в лицее, куда, однако, чаще приходят, чтобы общаться с друзьями, с учителем. Им нравится ощущать себя учениками, иметь красивый портфель, ручки, тетради. Познавательные мотивы у них сформированы в меньшей степени, и учебный процесс их мало привлекает. На рисунках чаще представлен только спортивный зал, помещение класса, обучающиеся на перемене, здание лицея.
- 4) Низкий уровень школьной мотивации и уровень «дезадаптация» не установлены.

Анализ количественных показателей психодиагностического исследования особенностей адаптационного периода обучающихся 1 класса, представленных в вышеуказанной таблице позволяет сделать следующий вывод:

- высокий уровень адаптации у 45 обучающегося, что составило 68% от общего количества обследуемых первоклассников;
- уровень адаптации «выше среднего уровня» - у 8 обучающихся, что составило 12%;
- средний уровень адаптации у 13 обучающихся, что составило 20%;
- низкий уровень адаптации и уровень «дезадаптация» не выявлены.

Общая динамика адаптации обучающихся 1-х классов – положительная. Прогноз дальнейшей адаптации – благоприятный.

Уровень адаптации в 5-х классах по общей сумме баллов для каждого ученика по всем аспектам.

Количественные показатели:

УРОВНИ	школьная дезадаптация	низкий уровень	средний уровень	хороший уровень
КЛАССЫ				
5 «А»	_____	1 ч., 4%	14 ч., 61%	8 ч., 35%
5 «Б»	_____	1 ч., 6%	9 ч., 50%	8 ч., 44%
5 «В»	_____	2 ч., 10%	10 ч., 45%	10 ч., 45%
5 «К»	_____	_____	4 ч., 100%	_____
Итого:		4 ч., 6%	37 ч., 55%	26 ч., 39%



Качественные показатели: значительное преобладание среднего и хорошего уровней адаптации к лицу (в сумме 94%);

- в целом, преобладание среднего уровня при положительной динамике.

Таким образом, в результате психологического исследования обучающихся 5-х классов, можно сделать **вывод:** адаптационный период у пятиклассников прошел удовлетворительно,

преимущественное большинство учащихся (94%) адаптировались к положению пятиклассников. Низкий уровень адаптации установлен у 4 обучающихся (6%).

Школьная дезадаптация не выявлена.

В целом можно определить уровень адаптации пятиклассников к системному обучению в среднем звене как средний и выше среднего.

Уровень адаптации в 10-х классах по общей сумме баллов для каждого ученика по всем аспектам.

При переходе из среднего звена в старшее обучающиеся испытывают проблемы в эмоционально-волевой сфере, изменяется уровень школьной мотивации, самооценки, наблюдается часто снижение уровня комфортности, т.к. меняется классный коллектив, учителя-предметники, что в свою очередь влияет на усвоение учебных знаний, приобретение умений и навыков.

Целью исследования ставилось изучение особенностей эмоционально-волевой сферы обучающихся, выявление факторов, причин, вызывающих те или иные трудности при адаптации в начале обучения в старшем звене, оказание действенной психологической помощи обучающимся «группы риска».

Задачи:

- изучение особенностей эмоционально-волевой сферы обучающихся;
- исследование уровня психофизиологического комфорта обучающихся;
- выявление уровня адаптации обучающихся к учебной деятельности;
- выявление зоны и содержания возможных проблем адаптации.

В течение адаптационного периода с обучающимися 10х классов проводились следующие методики исследования:

Результаты диагностики уровня мотивации учения

По результатам исследования было установлено 5 основных уровней мотивации учения, по которым распределились обучающиеся 10 –х классов, что отражено в таблице:

Класс	УРОВНИ				
	I. Очень высокий 70-816.	II. Высокий 58-696.	III. Средний (нормальный) 39-576.	IV. Сниженный 18-386.	V. Низкий (дезадаптация) до 176.
10 «А»	1 ч., 5%	14ч., 70%	5 ч., 25%		
10 «Б»	4 ч., 24%	9ч., 53%	4 ч., 24%		
Итого:	5 ч., 14%	23 ч., 62%	9 ч., 24%		

Выявление ведущих мотивов у обучающихся 10-х классов

Класс	Ведущие мотивы					Оценочный
	Учебный	Позиционный	Внешний	Социальный	Игровой	
10 «А»	1 ч., 5%	20ч., 100%				1 ч., 5%
10 «Б»	1 ч., 6%	15ч., 88%			1 ч., 6%	1 ч., 6%
ИТОГО	2 ч., 5%	35 ч., 85%			1 ч., 2%	2 ч., 5%

Вывод: преобладание высокого уровня мотивации обучения (23 ч., 62%). У 5 обучающихся (14%) установлен очень высокий уровень мотивации обучения. У данных обучающихся отмечается продуктивная мотивация с выраженным преобладанием познавательной мотивации учения и положительным эмоциональным отношением к нему.

У 9 обучающихся (24%) установлен средний (нормальный) уровень мотивации обучения. У таких обучающихся отмечается продуктивная мотивация, позитивное отношение к учению, соответствие социальному нормативу.

Сниженный уровень и дезадаптация у обучающихся 10-х классов не выявлены.

Ведущими мотивами обучения у обучающихся 10 -х классов являются:

- у наибольшего количества обучающихся (35 ч., 85%) – позиционный мотив (желание занять определенную позицию в глазах педагогов, родителей, сверстников, быть не хуже других);

- кроме того, у 2 обучающихся (5%), наряду с позиционным мотивом выявлен – учебный мотив (ориентация на получение знаний);

- у 2 обучающихся (5%) также наряду с позиционным установлен оценочный мотив – (мотив получения высокой отметки, стремление получить высокую оценку взрослых, их одобрения, похвалы).

- у 1 обучающегося (2%) наряду с позиционным мотивом выявлен и игровой мотив обучения – желание играть, веселиться, развлекаться.

Общая динамика – положительная.

Оценка состояния психологического климата классного коллектива (мнение обучающихся)

Класс	Оценка		
	Высокий уровень	Безразличие	Плохой
10 «А»	16 ч., 80%	4 ч., 20%	
10 «Б»	15 ч., 88%	1 ч., 6%	1 ч., 6%
Итого	31 ч., 84%	5 ч., 14%	1 ч., 3%

Вывод: большинство обучающихся – 31 человек (84%) высоко оценивают психологический климат в классе. Им нравятся другие обучающиеся, с которыми они учатся. 14 % (5 обучающихся) показали, что им, скорее безразличен психологический климат класса, у них, вероятно, есть другая группа, где общение для них значимо. 1 обучающийся (3%) расценивает психологический климат класса, как плохой.

Динамика: положительная.

Самооценка психических состояний обучающимися 10-х классов

Обучающимся было предложено оценить себя по предложенным утверждениям, которые были объединены в отдельные блоки: «Уровень тревожности», «Фрустрация», «Агрессия (агрессивность)», «Ригидность».

Уровень тревожности

Класс	Уровни		
	Отсутствует	Средний (допустимый уровень)	Высокий
10 «А»	20 ч., 100%		
10 «Б»	16 ч., 94%	1 ч., 6%	
Итого	36 ч., 97%	1 ч., 3%	

Вывод: среди обследованных обучающихся 10 -х классов высокий уровень тревожности не выявлен.

Фрустрация (фрустрированность)

Класс	Уровни		
	Устойчивость к неудачам, отсутствие боязни трудностей	Средний, фрустрация имеет место	Низкая самооценка, избегание трудностей, боязнь неудач
10 «А»	20 ч., 100%		
10 «Б»	17 ч., 100%		
Итого	37 ч., 100%		

Вывод: Фрустрация (фрустрированность) – психическое состояние, возникающее в ситуации несоответствия желаний имеющимся возможностям. 100 % (37 обучающихся) не имеют высокой самооценки, устойчивы к неудачам и не боятся трудностей. С низким уровнем самооценки обучающихся не выявлено.

Уровень агрессивности

Класс	Уровни		
	Отсутствует (спокойствие, выдержанность)	Средний уровень	Высокий уровень (не выдержан, есть трудности при общении и работе с людьми)
10 «А»	19 ч., 95%	1 ч., 5%	
10 «Б»	17 ч., 100%	-	
Итого	36 ч., 97%	1 ч., 3%	

Вывод: Преобладающее количество обучающихся (36 ч., 97%) оценили себя, как спокойными и выдержанными, у 1 обучающегося (3%) – установлен средний уровень агрессивности.

Психологическая ригидность

Класс	Уровни		
	Ригидности нет, легкая переключаемость	Средний уровень	Сильно выраженная ригидность, неизменность поведения, убеждений.
10 «А»	17ч., 85%	3 ч., 15%	
10 «Б»	17 ч., 100%		
Итого	34 ч., 92%	3 ч., 8%	

Вывод: Психологическая ригидность - это черта личности, которая характеризуется сильным сопротивлением или неспособностью к изменению поведения, мнения или отношения. В быту людей с таким типом мышления называют упрямыми — они не привыкли пересматривать принятые когда-то решения и плохо адаптируются к переменам в жизни. У 92% (34 обучающихся) ригидность отсутствует, таким подросткам присуща «легкая переключаемость»; у 3 обучающихся (8%) установлен средний уровень психологической ригидности.

Общая динамика уровня психических состояний обучающихся 10 -х классов – положительная.

Общий вывод: в целом, процесс адаптации обучающихся 10-х классов можно считать успешным, так как высоких негативных показателей по результатам исследования не наблюдается.

В рамках психологического сопровождения предпрофильной подготовки и профильного обучения с обучающимися 9,10,11 классов проведена проективная методика Д.Голланда «Классификация» «Стратегия выбора профессии».

Методика профессионального самоопределения Дж. Голланда позволяет соотнести склонности, способности, интеллект с различными профессиями для наилучшего выбора профессии.

Результаты исследования типа личности девятиклассников

Тип личности	% обучающихся
Реалистический	10
Интеллектуальный	11
Социальный	25
Конвенциональный	20
Предприимчивый	20
Артистический	14

По результатам исследования 25% девятиклассников имеют социальный тип личности и выбирают профессии – учитель, психолог, врач. На втором месте по численности по 20% обучающихся имеют конвенциональный и предприимчивый тип личности с выбором профессий – программист, менеджер, бизнесмен, экономист.

Результаты исследования типа личности десятиклассников

Тип личности	% обучающихся
Реалистический	9
Интеллектуальный	5
Социальный	25
Конвенциональный	35
Предприимчивый	18
Артистический	8

По результатам исследования 35% десятиклассников имеют конвенциональный тип личности и выбирают профессии – экономист, программист, веб-дизайнер, бухгалтер. На втором месте по численности по 25% обучающихся имеют социальный тип личности с выбором профессий – врач, психолог, учитель, 18% обучающихся имеют предприимчивый тип личности – журналист, предприниматель, администратор.

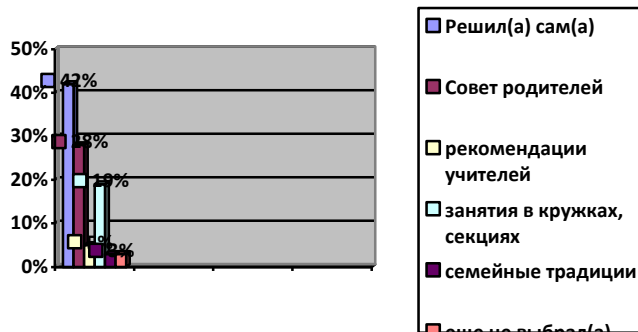
Результаты исследования типа личности одиннадцатиклассников.

Тип личности	% обучающихся
Реалистический	6
Интеллектуальный	5
Социальный	40
Конвенциональный	30
Предприимчивый	14
Артистический	5

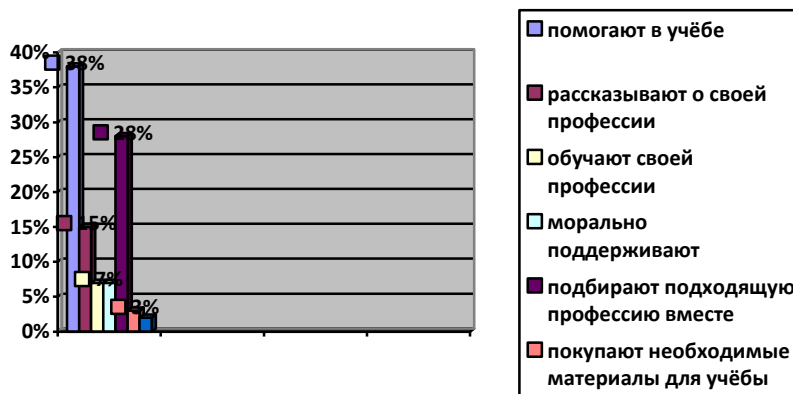
По результатам исследования 40% обучающихся имеют социальный тип личности с выбором профессий – врач, юрист, социолог, психолог, учитель, 30% - конвенциональный тип личности и выбирают профессии – банковский служащий, экономист, программист, веб-дизайнер, бухгалтер.

По результатам исследования можно сделать вывод, что у большинства обучающихся 9-11 классов имеется интерес к какой-либо области деятельности, выстроен профессиональный план: выбрана профессия, продуманы пути ее получения и дальнейшая жизненная перспектива.

На выбор профессии старшеклассников повлияло:



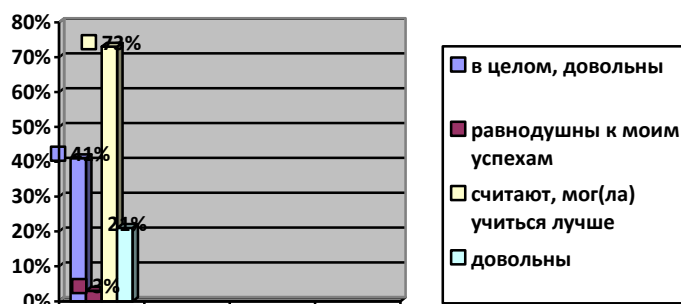
Родители при выборе профессии помогли/не помогли в следующем:



Как относятся родители к выполнению учебных и трудовых обязанностей детей, по мнению самих обучающихся:



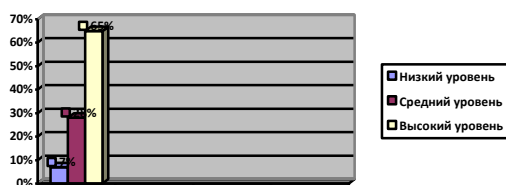
Довольны ли родители успехами в учёбе своих детей, по мнению самих обучающихся:



Выводы: у обучающихся 9, 11 классов выражен интерес и стремление обучаться в ВУЗах, колледжах, большинство старшеклассников определились с выбором будущей профессии, нацелены на успех в достижении поставленных целей, видят в себе, как положительные, так и отрицательные качества, склонны к анализу и искоренению отрицательных.

Диагностика сформированности метапредметных УУД обучающихся 1-ых классов

УУД	Низкий уровень (%)	Средний уровень (%)	Высокий уровень (%)
Познавательные	6 ч., 9%	28 ч., 42%	32 ч., 48 %
Регулятивные	5 ч., 8%	18 ч., 27%	43 ч., 65%
Коммуникативные	3 ч., 5%	9 ч., 14%	54 ч., 82%
Обобщённый показатель:	14 ч., 7%	55 ч., 28 %	129 ч., 65%



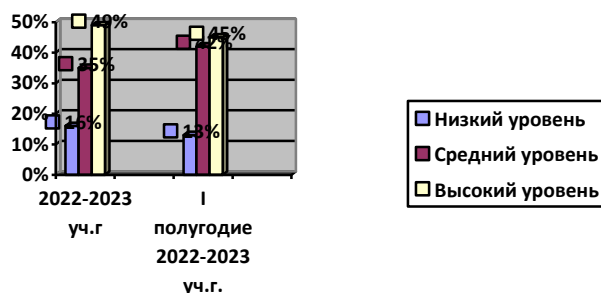
Качественные показатели: таким образом, можно сделать вывод, что преобладающий уровень сформированности УУД у обучающихся 1-х классов (65%) – высокий; у 28% обучающихся сформированность УУД на среднем уровне и у 7% - на низком уровне.

Сопоставляя результаты формирования УУД по итогам окончания 2022-2023 учебного года с итогами I полугодия 2022-2023 учебного года, прихожу к выводам: высокий уровень сформированности УУД увеличился на 10%, средний уровень сформированности УУД снизился на 5%, за счёт увеличения высокого уровня, разница показателей низкого уровня сформированности УУД составила 5% за счёт увеличения количества обучающихся с высоким уровнем сформированности УУД.

Динамика – положительная, что является дальнейшей перспективной основой для формирования УУД у обучающихся 1-х классов.

Диагностика сформированности метапредметных УУД обучающихся 2-ых классов

УУД	Низкий уровень (%)	Средний уровень (%)	Высокий уровень (%)
Познавательные	17 ч., 21 %	33 ч., 42%	29 ч., 37%
Регулятивные	16 ч., 20%	25 ч., 32%	38 ч., 48%
Коммуникативные	5 ч., 6%	26 ч., 33%	48 ч., 61 %
Обобщённый показатель:	38 ч., 16%	84 ч., 35%	115 ч., 49%

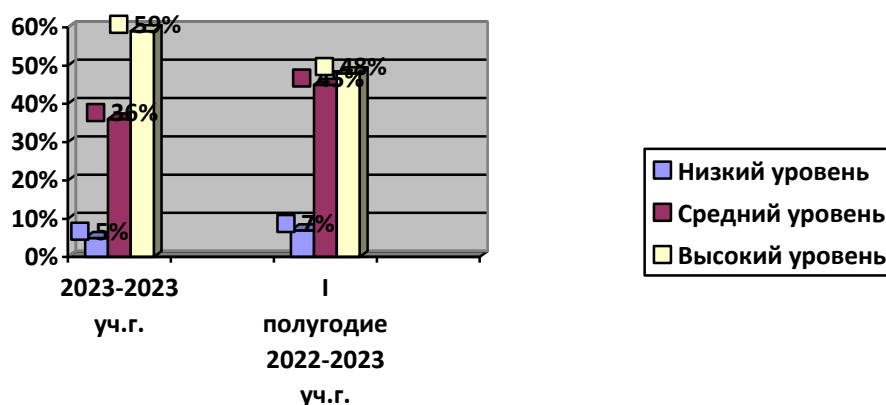


Качественные показатели: таким образом, можно сделать вывод, что преобладающий уровень сформированности УУД у обучающихся – высокий (49%), у 35% обучающихся сформированность УУД на среднем уровне и у 16% – на низком уровне, динамика – стабильная, что является перспективной основой для дальнейшего формирования УУД.

Сопоставляя результаты формирования УУД по итогам окончания 2022-2023 учебного года с итогами I полугодия 2022-2023 учебного года, прихожу к выводам: высокий уровень сформированности УУД увеличился на 4%, средний уровень сформированности УУД снизился на 7%, за счёт увеличения высокого уровня, разница показателей низкого уровня сформированности УУД составила 3%.

Диагностика сформированности метапредметных УУД обучающихся 3-их классов

УУД	Низкий уровень (%)	Средний уровень (%)	Высокий уровень (%)
Познавательные	6 ч., 9 %	26 ч., 38 %	37 ч., 54%
Регулятивные	4 ч., 6%	31 ч., 45%	35 ч., 51%
Коммуникативные	—	18 ч., 26%	51 ч., 74%
Обобщённый показатель:	10 ч., 5%	75 ч., 36 %	123 ч., 59%



Качественные показатели: таким образом, можно сделать вывод, что преобладающий уровень сформированности УУД у обучающихся 3-х классов (59%) – высокий, у 36% обучающихся сформированность УУД на среднем уровне и у 5% – на низком уровне.

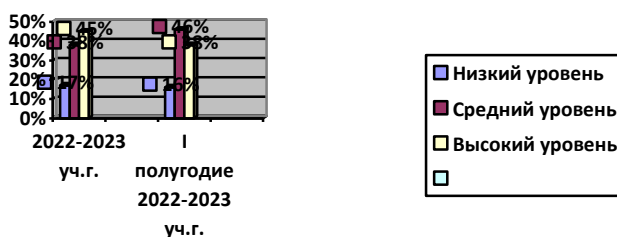
Сопоставляя результаты формирования УУД по итогам окончания 2022-2023 учебного года с итогами I полугодия 2022-2023 учебного года, прихожу к выводам: высокий уровень сформированности УУД увеличился на 11%, средний уровень сформированности УУД снизился на 9%, за счёт увеличения

высокого уровня, разница показателей низкого уровня сформированности УУД составила 2% в сторону снижения.

Динамика – положительная, что является перспективной основой для дальнейшего успешного развития УУД.

Диагностика сформированности метапредметных УУД обучающихся 4-ых классов

УУД	Низкий уровень (%)	Средний уровень (%)	Высокий уровень (%)
Познавательные	18 ч., 21%	37 ч., 43%	31 ч., 36%
Регулятивные	12 ч., 14%	32 ч., 37%	42 ч., 49%
Коммуникативные	15 ч., 17%	28 ч., 33%	43 ч., 50%
Обобщённый показатель:	45 ч., 17%	97 ч., 38%	116 ч., 45%



Качественные показатели:

- 1) у большинства обучающихся (45%) уровень сформированности УУД на высоком уровне;
- 2) 38% обучающихся имеют средний уровень сформированности УУД;
- 3) низкий уровень сформированности УУД - у 17% обучающихся.

Сопоставляя результаты сформированности УУД по итогам окончания 2022-2023 учебного года с итогами I полугодия 2022-2023 учебного года, прихожу к выводам: высокий уровень сформированности УУД увеличился на 7%, средний уровень сформированности УУД снизился на 8%, за счёт увеличения высокого уровня, разница показателей низкого уровня сформированности УУД составила 1% в сторону увеличения.

Общая динамика сформированности УУД - положительная.

Диагностика сформированности метапредметных УУД обучающихся 5-х классов

УУД	Низкий уровень (%)	Средний уровень (%)	Высокий уровень (%)
Познавательные	206 ч., 21%	469 ч., 49%	284 ч., 30%
Регулятивные	206 ч., 21%	506 ч., 53%	247 ч., 26%
Коммуникативные	133 ч., 14%	451 ч., 47%	375 ч., 39%
Обобщённый показатель:	545 ч., 19%	1428 ч., 50%	906 ч., 31%

Выводы:

Результаты диагностики показывают:

- 1) преобладающий уровень сформированности УУД по предметам – средний (50%);
- 2) 31% обучающихся демонстрируют сформированность УУД на высоком уровне и 19% на низком уровне.
- 3) 19% учеников демонстрируют недостаточно развитую ориентировку на систему требований, обусловленную невысоким уровнем развития произвольности (регулятивные УУД);

4) наибольшие показатели низкого уровня по всем видам УУД по предметам: русский язык, литература, география и обществознание.

5) наибольшие показатели высокого уровня по всем видам УУД по предметам:

- изобразительное искусство;
- физическая культура;
- ОБЖ;

Динамика – стабильная.

Диагностика сформированности метапредметных УУД обучающихся 6-х классов

УУД	Низкий уровень (%)	Средний уровень (%)	Высокий уровень (%)
Познавательные	206 ч., 21%	469 ч., 49%	284 ч., 30%
Регулятивные	206 ч., 21%	506 ч., 53%	247 ч., 26%
Коммуникативные	133 ч., 14%	451 ч., 47%	375 ч., 39%
Обобщённый показатель:	545 ч., 19%	1428 ч., 50%	906 ч., 31%

Выводы:

Результаты диагностики показывают:

4) преобладающий уровень сформированности УУД по предметам – средний (50%);

5) 31 % обучающихся демонстрируют сформированность УУД на высоком уровне и 19% на низком уровне.

6) 19 % учеников демонстрируют недостаточно развитую ориентировку на систему требований, обусловленную невысоким уровнем развития произвольности (регулятивные УУД);

4) наибольшие показатели низкого уровня по всем видам УУД по предметам: русский язык, литература, география и обществознание.

5) наибольшие показатели высокого уровня по всем видам УУД по предметам:

- изобразительное искусство;
- физическая культура;
- ОБЖ;

Динамика – стабильная.

Диагностика сформированности метапредметных УУД обучающихся 7-х классов

УУД	Низкий уровень (%)	Средний уровень (%)	Высокий уровень (%)
Познавательные	201 ч., 23%	396 ч., 45%	280 ч., 32%
Регулятивные	179 ч., 20%	439 ч., 50%	259 ч., 30%
Коммуникативные	117 ч., 13%	328 ч., 37%	432 ч., 49%
Обобщённый показатель:	497 ч., 19%	1163 ч., 44%	971 ч., 37%

Качественные показатели:

7) преобладающий уровень сформированности УУД по предметам – средний (44%);

8) 37 % обучающихся демонстрируют сформированность УУД на высоком уровне и 19% на низком уровне.

9) 19 % учеников демонстрируют недостаточно развитую ориентировку на систему требований, обусловленную невысоким уровнем развития произвольности (регулятивные УУД);

10) наибольшие показатели низкого уровня по всем видам УУД по предметам: математика, география.

- 5) наибольшие показатели высокого уровня по всем видам УУД по предметам: технология, обществознание, ОБЖ.

Динамика – стабильная.

Диагностика сформированности метапредметных УУД обучающихся 8-х классов

УУД	Низкий уровень (%)	Средний уровень (%)	Высокий уровень (%)
Познавательные	124 ч., 19%	274 ч., 43%	243 ч., 38%
Регулятивные	103 ч., 16%	315 ч., 49%	223 ч., 35%
Коммуникативные	64 ч., 10%	196 ч., 31%	381 ч., 59%
Обобщённый показатель:	291 ч., 15%	785 ч., 41%	847 ч., 44%

Качественные показатели:

- 1) преобладающий уровень сформированности УУД по предметам – высокий (44%);
- 2) 41 % обучающихся демонстрируют сформированность УУД на среднем уровне и 15% на низком уровне.
- 3) 15 % учеников демонстрируют недостаточно развитую ориентировку на систему требований, обусловленную невысоким уровнем развития произвольности (регулятивные УУД);
- 4) наибольшие показатели низкого уровня по всем видам УУД по предметам: русский язык, литература, география.
- 5) наибольшие показатели высокого уровня по всем видам УУД по предметам: английский язык, технология, ОБЖ.

Динамика – положительная.

Диагностика сформированности метапредметных УУД обучающихся 9-х классов

УУД	Низкий уровень (%)	Средний уровень (%)	Высокий уровень (%)
Познавательные	148 ч., 20%	352 ч., 47%	256 ч., 34%
Регулятивные	123 ч., 16%	382 ч., 51%	251 ч., 33%
Коммуникативные	86 ч., 11%	263 ч., 35%	407 ч., 54%
Обобщённый показатель:	357 ч., 16%	997 ч., 44%	914 ч., 40%

Качественные показатели:

- 1) преобладающий уровень сформированности УУД по предметам – средний (44%);
- 2) 40 % обучающихся демонстрируют сформированность УУД на высоком уровне и 16% на низком уровне.
- 3) 16 % учеников демонстрируют недостаточно развитую ориентировку на систему требований, обусловленную невысоким уровнем развития произвольности (регулятивные УУД);
- 4) наибольшие показатели низкого уровня по всем видам УУД по предметам: биология, география, английский язык.
- 5) наибольшие показатели высокого уровня по всем видам УУД по предметам: история, технология, ОБЖ, физическая культура.

Динамика – стабильная.

Диагностика сформированности метапредметных УУД обучающихся 10-х классов

УУД	Низкий уровень (%)	Средний уровень (%)	Высокий уровень (%)
Познавательные	215 ч., 24%	432 ч., 47%	265 ч., 29%
Регулятивные	182 ч., 20%	449 ч., 49%	281 ч., 31%

Коммуникативные	119 ч., 13%	383 ч., 42%	410 ч., 45%
Обобщённый показатель:	516 ч., 19%	1264 ч., 46%	956 ч., 35%

Качественные показатели:

- 1) преобладающий уровень сформированности УУД по предметам – средний (46%);
- 2) 35 % обучающихся демонстрируют сформированность УУД на высоком уровне и 19% на низком уровне.
- 3) 19 % учеников демонстрируют недостаточно развитую ориентировку на систему требований, обусловленную невысоким уровнем развития произвольности (регулятивные УУД);
- 4) наибольшие показатели низкого уровня по всем видам УУД по предметам: география, химия.
- 5) наибольшие показатели высокого уровня по всем видам УУД по предметам: литература, технология, ОБЖ, физическая культура.

Динамика – стабильная.

Таким образом, анализ динамики показателей сформированности метапредметных УУД у обучающихся 10-х классов лицея показывает устойчивый рост и сохранение преимущественно высокого и среднего уровня развития метапредметных УУД. Регулятивные УУД показывают наиболее яркую динамику развития и находятся преимущественно на высоком уровне развития.

Динамика развития познавательных УУД незначительно ниже регулятивных компонентов УУД. Из приведенных данных видно, что присутствует постепенное и устойчивое повышение уровня развития интеллектуальных функций и операций.

Коммуникативные УУД развиты на высоком и среднем уровне, что свидетельствует, во-первых, об удовлетворении потребности обучающихся в общении со сверстниками и педагогами, и, во-вторых, об эффективности используемых в лицее технологий ведения уроков, организации и осуществления внеклассного взаимодействия педагогического коллектива с обучающимися.

Обобщая данные мониторинга, прихожу к выводу, что уровень развития основных видов УУД у обучающихся 10-х классов соответствует социально-психологическому нормативу. Познавательные, регулятивные, коммуникативные УУД развиты на нормативном уровне.

Диагностика сформированности метапредметных УУД обучающихся 11-х классов

УУД	Низкий уровень (%)	Средний уровень (%)	Высокий уровень (%)
Познавательные	57 ч., 24%	212 ч., 47%	130 ч., 29%
Регулятивные	54 ч., 20%	213 ч., 49%	132 ч., 31%
Коммуникативные	30 ч., 13%	157 ч., 42%	212 ч., 45%
Обобщённый показатель:	141 ч., 12%	582 ч., 48%	474 ч., 40%

Количественные и качественные показатели:

- 1) преобладающий уровень сформированности УУД по предметам – средний (48%);
- 2) 40 % обучающихся демонстрируют сформированность УУД на высоком уровне и 12% на низком уровне.
- 3) 12 % учеников демонстрируют недостаточно развитую ориентировку на систему требований, обусловленную невысоким уровнем развития произвольности (регулятивные УУД);
- 4) наибольшие показатели низкого уровня по всем видам УУД по математике.
- 5) наибольшие показатели высокого уровня по всем видам УУД по предметам: литература, английский язык, ОБЖ, физическая культура.

Динамика – стабильная.

Таким образом, анализ динамики показателей сформированности метапредметных УУД у обучающихся 11-х классов лицея показывает устойчивый рост и сохранение преимущественно высокого и среднего уровня развития метапредметных УУД.

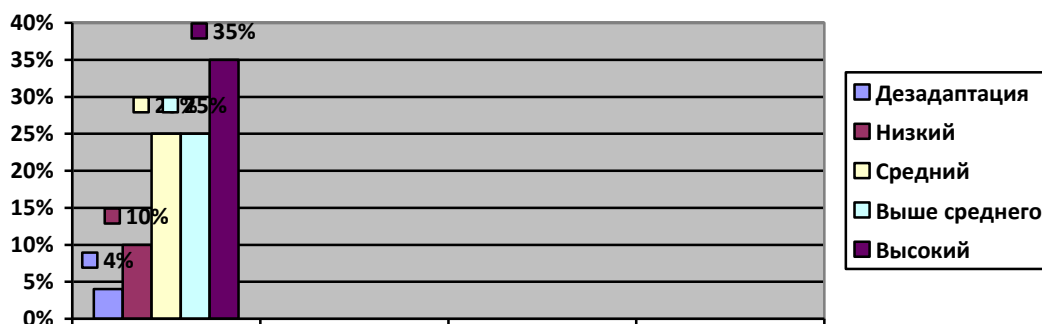
Динамика развития познавательных УУД незначительно ниже регулятивных компонентов УУД. Из приведенных данных видно, что присутствует постепенное и устойчивое повышение уровня развития интеллектуальных функций и операций.

Коммуникативные УУД развиты на высоком и среднем уровне, что свидетельствует, во-первых, об удовлетворении потребности обучающихся в общении со сверстниками и педагогами, и, во-вторых, об эффективности используемых в лицее технологий ведения уроков, организации и осуществления внеклассного взаимодействия педагогического коллектива с обучающимися.

Обобщая данные мониторинга, прихожу к выводу, что уровень развития основных видов УУД у обучающихся 11-х классов соответствует социально-психологическому нормативу. Познавательные, регулятивные, коммуникативные УУД развиты на нормативном уровне.

Исследование школьной мотивации (ШМ) обучающихся 1-4-х классов

УРОВНИ	Школьная дезадаптация	1 уровень низкий	2 уровень средний	3 уровень выше среднего	4 уровень высокий
Классы					
2-е кл. (приняли участие 78 уч.)	3 ч., 4%	5 ч., 6%	16 ч., 21%	24 ч., 31%	30 ч., 38%
3-и кл. (приняли участие 68 уч.)	0 ч., 0%	8 ч., 12%	20 ч., 29%	15 ч., 22%	25 ч., 37%
4-е кл. (приняли участие 75 уч.)	5 ч., 7%	10 ч., 13%	20 ч., 27%	17 ч., 23%	23 ч., 31%
ИТОГО (приняли участие 221 уч.)	8 ч., 4%	23 ч., 10 %	56 ч., 25 %	56 ч., 25 %	78 ч., 35 %



Выводы:

- Преобладание в равной степени среднего и выше среднего уровня школьной мотивации у обучающихся 2-4-х классов (в сумме составило 50%). Дети, имеющие уровень школьной мотивации – выше среднего, успешно справляются с учебной деятельностью, при ответах на вопросы проявляют меньшую зависимость от жестких требований и норм. Подобный уровень мотивации является средней нормой. Дети со средним уровнем школьной мотивации испытывают положительное отношение к лицее, который больше привлекает внеучебной стороной, игровой

стороной, дети достаточно благополучно чувствуют себя в лицее, куда, однако, чаще приходят, чтобы общаться с друзьями, с учителем. Им нравится ощущать себя учениками, иметь красивый портфель, ручки, тетради. Познавательные мотивы у них сформированы в меньшей степени, и учебный процесс их мало привлекает.

- 2) Следует отметить обучающихся (35 %) с высоким уровнем школьной мотивации. Такие дети успешно справляющихся с учебной деятельностью.
- 3) 10% обучающихся имеют низкий уровень ШМ. Чаще такие ученики посещают лицей неохотно, предпочитают пропускать занятия. На уроках часто занимаются посторонними делами, играми. Испытывают серьезные затруднения в учебной деятельности. Находятся в состоянии неустойчивой адаптации к лицее.
- 4) Особую тревогу вызывают учащиеся пятой группы, у которых сложилось негативное отношение к лицее (школьная дезадаптация). Такие дети испытывают серьезные трудности в лицее: они не справляются с учебой, испытывают проблемы в общении с одноклассниками, во взаимоотношениях с учителем. Лицей нередко воспринимается ими как враждебная среда, пребывание в которой для них невыносимо. Ученики могут проявлять агрессивные реакции, отказываться выполнять те или иные задания, следовать тем или иным нормам и правилам. Часто у подобных школьников отмечаются нарушения нервно-психического здоровья. Таких детей - 8 (4%).

Общая динамика – положительная.

Исследование уровня нравственной воспитанности обучающихся 1-х классов

1. Преобладающий уровень воспитанности среди обучающихся 1-классов – высокий (75%).
2. Низкий уровень воспитанности не установлен.

Уровень воспитанности во всех классах 1-ой параллели высокий, что характеризуется совокупностью достаточно сформированных социально значимых качеств, в обобщённой форме отражающих систему отношений человека к миру, к людям, к самому себе. У детей отмечается стремление быть добрыми, чуткими, воспитанными учениками.

Исследование уровня нравственной воспитанности обучающихся 2-4-х классов

- 56% обучающихся начальных классов имеют высокий уровень воспитанности;
- 31% обучающихся имеют хороший уровень воспитанности;
- 13% обучающихся имеют средний уровень воспитанности;
- низкий уровень воспитанности не установлен.

В результате проведённого исследования установлено, что преобладающее большинство учащихся начальных классов (87%) имеют высокий и хороший уровень воспитанности.

По направлениям: самые высокие показатели по критерию «Отношение к природе», ниже показатели в направлениях «Трудолюбие», «Прекрасное в моей жизни», «Любознательность».

Общая динамика формирования уровня нравственной воспитанности у обучающихся начального звена лицея – положительная. Воспитательная работа в начальных классах находится на хорошем уровне и даёт положительный результат.

Исследование уровня нравственной воспитанности обучающихся 5-11-х классов

- У преобладающего числа обучающихся (57%) средний уровень нравственной воспитанности;
- у 13% обучающихся уровень воспитанности – выше среднего уровня;
- у 20% обучающихся уровень воспитанности – ниже среднего уровня;
- низкий уровень воспитанности у 10% обучающихся.

На основании анализа результатов следует сделать вывод: нравственные качества личности обучающихся 5-6 классов сформированы на среднем уровне.

Диагностика компьютерной зависимости обучающихся 5-8 классов.

С целью выбора методов профилактики компьютерной зависимости среди обучающихся 5-8 классов проведена диагностика методом анкетирования, по результатам которого установлено следующее:

1. Высокий уровень компьютерной зависимости установлен у 5% обучающихся.

2. Преобладание низкого уровня компьютерной зависимости над средним уровнем – на 41%.
Динамика – положительная.

Качественные показатели

1. Обучающиеся считают Интернет полезным открытием.
2. Чаще у ребят наблюдается потребность в Интернете, которая, прежде всего, помогает в учебе.
3. Большинство обучающихся не опасается влияния компьютера и Интернета на их здоровье.
4. У преобладающего количества обучающихся не наблюдается синдром компьютерной зависимости, однако, следует обратить внимание на обучающихся, у которых установлен высокий уровень компьютерной зависимости.

Диагностика «Самооценка психологической готовности к ОГЭ и ЕГЭ»

Выводы по 9-м классам

1. С условиями сдачи ОГЭ ознакомлены 100% обучающихся 9 классов (% от числа учеников, участвующих в диагностике). 46,8 % обучающихся отмечают у себя высокий уровень знакомства с процедурой сдачи ОГЭ на основании проведения тренировочных мероприятий, реализуемых на базе лицея. 35,1% имеют уровень знаний о процедуре проведения ОГЭ выше среднего, другая часть – 18,1% обладает средним уровнем знаний о проведении ОГЭ, обучающихся с низким уровнем знаний по данной шкале не выявлено.

2. Большинство опрошенных учеников 45,5% владеют навыками самоконтроля и самоорганизации на высоком уровне. 39% отметили, что обладают уровнем выше среднего навыками самоорганизации; 15,5% учащихся указывают на средний уровень владения навыками самоконтроля

3. Уровень тревожности в отношении сдачи ОГЭ: 6,6% учащихся указывают на низкий уровень тревоги; 79 % учащихся испытывают средний уровень тревоги в связи с предстоящим экзаменом; 14,4% опрошенных девятиклассников испытывают уровень тревожности выше среднего.

Вывод по 11 классам

1. Результаты диагностики психологической готовности выпускников к сдаче экзаменов показали по содержательному блоку «Осведомленность и умелость в процедурных вопросах сдачи экзаменов» выраженность высокого уровня у 62,5% опрошенных старшеклассников. 37,5 % показали знания о процедуре проведения ЕГЭ выше среднего уровня.

2. Высокий показатель определен у 67% опрошенных выпускников по аспекту «Способность к самоорганизации и самоконтролю». У 25% выявлен показатель выше среднего уровня. Средний уровень знаний о процедуре проведения ЕГЭ показали 8% обучающихся.

3. Экзаменационная тревожность у большинства обучающихся (80%) находится на среднем (допустимом) уровне, у 12% опрошенных выявлен уровень тревожности выше среднего показателя. Низкий уровень тревожности показали 8% подростков. Обучающихся с повышенным уровнем тревожности не выявлено.

Вывод:

Большинство обучающихся выпускных классов заинтересованы в результатах своей деятельности, они уверены в себе и своих силах, способны переносить стрессовые нагрузки. При необходимости они смогут мобилизовать свои силы, смогут принять решение или выбрать стратегию деятельности. Выпускники осведомлены в процедурных вопросах сдачи экзаменов посредством просветительской работы учителей – предметников, педагога-психолога, информации из обучающих вебинаров, а так же на основании проведения тренировочных мероприятий, реализуемых на базе лицея. Большая часть опрошенных обучающихся способны к самоорганизации и самоконтролю. Высокий уровень экзаменационной тревожности, являющейся стрессогенным фактором, не выражен.

Психологическое обследование подопечных детей, находящихся на воспитании в семьях, на предмет социально-психологической адаптации и исключения кризисных явлений.

Во исполнении запроса Органов опеки и попечительства администрации МО «Вешкаймский

район» с целью исследования уровня эмоционально-психологического состояния обучающихся, находящимися под опекой, в октябре 2022 г. в индивидуальной форме проведены психолого-педагогические исследования с применением диагностических методик: рисуночный тест «Моя семья», «Кактус», методика многомерной оценки детской тревожности, методика многомерной оценки детской тревожности (МОДТ, Е.Е. Ромицына) проективная методика «Человек под дождём», методика «Родителей оценивают дети».

Количество несовершеннолетних, находящихся под опекой и принявших участие в данных психологических диагностиках вверенных мне с 1 по 11 класс составило 33 обучающихся. Результаты психологического обследования представлены в «Справках по итогам обследования подопечных детей, находящихся на воспитании в семьях, обучающихся в МБОУ Вешкаймском лицее имени Б.П. Зиновьева при УлГТУ и филиале лицея в с. Красный Бор, на предмет социально-психологической адаптации и исключения кризисных явлений», которые также направлены в отдел Органов опеки и попечительства администрации МО «Вешкаймский район». Кроме этого, данные результаты исследований направлены классным руководителям для дальнейшего осуществления систематического контроля за развитием психических процессов данных обучающихся, а также дальнейшей коррекции проявления их личностных особенностей, связанных с проблемами эмоционально-психологического состояния в семье и в условиях адаптации в лицее.

В течение учебного года также проведены следующие диагностические исследования /Заключения по данным диагностикам прилагается в отдельных справках/:

№ п/п	Обучающиеся		Родители		Педагоги		Сфера диагностики
	Кол-во мероприятий	Кол-во человек	Кол-во мероприятий	Кол-во человек	Кол-во мероприятий	Кол-во человек	
1.	40	734	2	19	1	55	Эмоциональное благополучие (тревожность)
2.	37	734					УУД
3.	17	17					Склонность к деструктивному поведению
4.	11	201					Склонность к аутоагрессивному поведению, суицидальному риску
5.	5	98					Профессиональное самоопределение
6.	11	186	36	126	1	55	Психологическая безопасность образовательной среды
7.	13	260					Социально-психологическое тестирование
8.	11	204					Склонность к проявлению агрессивности
9.	11	202					Склонность к детской депрессивности
10.	11	225					Исследование общей самооценки
11.	5	98					Самооценка психических состояний
12.	9	193					Адаптация обучающихся 1-х, 5-х, 10-х классов
13.	5	98					Психологическая готовность к экзаменам

14.	4	21					Исследование одаренности младших и средних школьников
15.	28	28					Психологические диагностики детей, нуждающихся в психолого-педагогической и медико-социальной помощи: детей с трудностями в обучении и воспитании
16.	19	374					Исследование уровня школьной мотивации
17.	10	236					Исследование уровня компьютерной зависимости
18.	37	734					Исследование уровня нравственной воспитанности обучающихся
19.	37	37	4	4			Исследование детско-родительских отношений
20.	12	282					Исследование психологического климата в классе
Итого*	333	734	42	149	2	55	

Коррекционно-развивающая работа с обучающимися по утвержденным программам и планам.

На протяжении учебного года с обучающимися 1-11 классов проведены следующие мероприятия:

№ п/п	Кол-во занятий	Класс	Кол-во человек	Сфера коррекции
1.	34	2,3,4	17	Эмоциональное благополучие (тревожность)
	34	5,6,7,8	10	
2.	17	2,3,4	17	УУД
	17	5,6,7,8	10	
3.	17	1,2,3,4	4	Склонность к деструктивному поведению
	17	5,6,8	5	
4.	5	9, 10	39	Склонность к аутоагрессивному поведению, суицидальному риску
5.	6	9	60	Профессиональное самоопределение
	6	11	38	
6.	102	1	66	Адаптация обучающихся 1, 5,10-х классов.
	18	5	81	
	10	10	46	
7.	9	9	60	Психологическая готовность в период подготовки и сдачи экзаменов
	9	11	38	
8.	6	7	77	Предпрофильная подготовка
	6	8	60	
Итого *	316		394	

В течение 2022-2023 уч.года проводилась просветительская и консультативно-профилактическая работа с обучающимися, педагогами и родителями по личным обращениям, запросам педагогов и родителей:

1. Психологическое просвещение:

	Обучающиеся		Родители		Педагоги	
	Кол-во мероприятий	Кол-во человек	Кол-во мероприятий	Кол-во человек	Кол-во мероприятий	Кол-во человек
Итого	73	724	18	297	5	55

2. Консультирование:

	Кол-во обучающихся	Кол-во родителей	Кол-во педагогов
Итого	187	32	9

По отдельным программам проводилась индивидуальная и групповая коррекционно-развивающая работа с обучающимися с ОВЗ, а также с обучающимися, имеющими трудности в обучении и общении, а также по программам профилактики бесконфликтного общения, девиантного и аутоагрессивного поведения.

2.Участие в конкурсах (личное участие, сопровождение обучающихся):

Организатор	Название конкурса	Результат
Министерство просвещения и воспитания Ульяновской области	Региональный этап Всероссийского конкурса профессионального мастерства «Педагог-психолог России 2023»	Диплом «Призёр II степени»
Педагогический центр развития образования Российской Федерации им. К.Д. Ушинского	Региональный этап Российской психолого-педагогической олимпиады школьников им. К.Д. Ушинского (сопровождение и наставничество обучающихся – участников)	Сертификаты участников
Министерство науки и высшего образования Российской Федерации	Многопрофильная инженерная олимпиада «Звезда» по психологии (сопровождение и наставничество обучающихся – участников)	Сертификаты участников заключительного этапа
Министерство просвещения и воспитания Ульяновской области	Областной конкурс методических разработок для педагогов психологов образовательных организаций «Азбука психологического здоровья»	Диплом за III место
Министерство просвещения и воспитания Ульяновской области	XV Международная выставка-ярмарка инновационных образовательных проектов 2022 г. «Территория генерации новых идей»	Сертификат участника

В целом, проведенный анализ психолого – педагогического сопровождения лица в 2022-2023 учебном году позволяет сделать следующие выводы:

Диагностическое направление

Выводы: оценивая проведенную диагностическую работу, можно сделать вывод о том, что имеющиеся в распоряжении методики и собственные профессиональные знания позволяют достаточно точно и полно определять различные проблемы и нарушения, имеющиеся у обучающихся.

Консультативное направление

Выводы: в целом можно считать, что проведенная за истекший период консультативная работа с обучающимися была достаточно эффективной и позволяла решить все необходимые задачи консультативной деятельности. Большинство индивидуальных консультаций было отведено трудностям адаптационного периода учащихся 1-х, 5-х классов, конфликтным ситуациям и семьям детей с «группой риска». Таким образом, была оказана психологическая помощь, ориентированная на индивидуальные особенности каждого ребенка, его специфические возможности и в целом на уникальность его психического и личностного развития, а также оказана помощь обучающимся, их родителям (законным представителям), педагогическим работникам и другим участникам образовательного процесса в вопросах развития, воспитания и обучения посредством психологического консультирования.

Коррекционно-развивающее направление

Выводы: Коррекционно-развивающую работу в целом можно считать достаточно успешной. Анализируя качественные показатели, можно сделать выводы, что ведущей проблемой низких показателей интеллектуального развития обучающихся является нарушение речемыслительной деятельности и фонематического восприятия. Для устранения причин, тормозящих процессы коррекционной работы, прежде всего необходимо уделять большее внимание развитию фонематического восприятия и развитию связанной речи. На уроках необходимо расширять знания окружающего мира и повышать словарный запас обучающихся. Наиболее эффективным способом является игра. В процессе игры можно не только расширять знания, но и формировать процессы произвольности психических функций.

Просветительское направление

Выводы: необходимо усилить просветительскую деятельность для более качественной и успешной работы и своевременной наглядной помощи, как для учителей, так и для обучающихся. Следует обратить внимание на следующие моменты: методическая и информационная оснащенность, а также совершенствование и модернизация способов подачи информации.

Методическое направление

Выводы: методическую деятельность за истекший период можно оценить как на удовлетворительном уровне. В дальнейшем необходимо на основании анализа деятельности доработать имеющиеся программы и разработать новые с учетом потребностей участников образовательного процесса.

Анализируя всю проведенную за истекший период работу можно сказать о том, что вся деятельность велась в соответствии с перспективным планом работы и по всем направлениям. Проведенная работа позволила выявить собственные профессиональные возможности, а также определить основные пути для реализации собственной деятельности и профессионального роста в дальнейшем.

Педагог-психолог



/О.И.Комова/